

## Liepājas retranslatora YL2RLI tapšanas vēsture un attīstība.

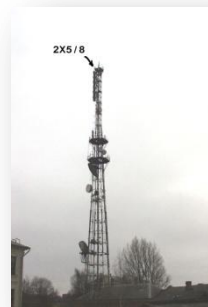
Par Liepājas retranslatora aizsācēju uzskatāms Ivo Baumgarts YL2GJW (nw. YL2JW), kurš publicēja informāciju par retranslatoriem un to darbību, izdevumā "Radio Amatieris" Nr.1, 1993. gadā. Sēkla krita pareizajā augsnē un Liepājas radioamatieri pamazām sāka iepazīt šo tehniku un tās iespējas, nodibinot sakarus ar zviedru kolēģiem caur Gotlandes retranslatoru. Kāds dalījās pieredzē, kā retranslators darbojas Rīgā. Nu jau maisam bija gals vaļā un sakari caur dažādiem retranslatoriem tika nodibināti arvien biežāk. Tā LRG kolektīvā dzima ideja, par Liepājas retranslatoru.

Lai varētu kaut ko iesākt, vajadzēja vairāk informācijas. Mūsu draugi, Ēriks SM1ALH un Aurelijus LY3BBL, apgādāja mūs ar informāciju, kur ir izvietoti retranslatori Zviedrijā un Lietuvā un kādos kanālos tie darbojas. Tad vēl e-pasta nebija, informācija tika sūtīta aploksnēs.

Lai varētu darbināt retranslatoru, bija jāizvēlas kanāls, kurā tas darbosies. Sākām pētīt, kas notiek mums kaimiņos. Gotlandes retranslators strādā kanālā R7, Kretingas - R4. Kas vēl mums ir tuvāk? Vēl Rīga - R4 un Šauļi R5. Izvēlējamies R6. Protams, negāja tik gludi kā gribētos, bet ar Egila YL2GUI ( nw. YL2UI ) palīdzību un Rīgas kolēģu pieredzi mūsu aparatūra ieguva dzīvību. Rīgas amatieri izgatavoja retranslatora automātiku un noskaņoja filtrus. Paldies YL2KA un YL3GCT (nw. YL3CT ). Par Liepājas retranslatora dzimšanas dienu uzskatāms 1995 gada 25 septembris, kad tika saņemta atļauja tā darbināšanai un piešķirts identifikators **YL2RLI**.

Aptuveni divus gadus aparatūra darbojās Kr. Barona ielā un antena "Tagra" bija pacelta 20-25 m virs zemes.

Pēc kāda laika, viss tika pārvietots uz Liepājas TV torņa telpām. Tika apspriests jautājums vai retranslatoru kopā ar antenu nepacelt tornī, bet šo domu atmetām, jo tas bija saistīts ar veselu problēmu virkni (apkalpošana, papildus izdevumi). Apstājamies pie variantā, ka retranslatoru atstājam aparātu telpā, bet antenu pacēlām pēc iespējas augstāk. Līdzekļu trūkuma dēļ izmantojām veco sakaru kabeli, kas stiepās līdz torņa augšai, bet toties antenu varējām uzstādīt TV torņa galā uz augšējās platformas.



Pirmos pāris gadus viss bija daudz maz normāli un mūsu retranslatoru izmantoja daudzi radioamatieri, bet pēc tam sākas traucējumi retranslatora darbībā. 2000 gadā iegādājamies un uzstādījam (paldies Oskaram YL2IV par darbu) jaunu antenu 2 x 5/8, taču šoreiz uz TV torņa otrās platformas, cerot arī uz traucējumu minimizēšanu. Tad, ilgi un neslikti kalpojošais vecais kabeļis izgāja no ierindas.

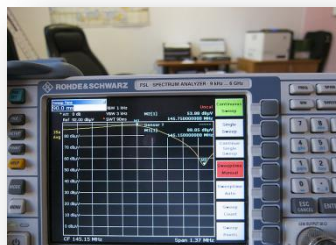
2001 gada februārī, lai nomainītu kabeli, tornī kāpa Oskars YL2IV, bet Egils YL2GUI (nw.YL2UI) un Andris YL2GQG (nw.YL2QG) nodarbojās ar antenas kabeļa galu apstrādi un komutācijas lietām. Turpmāk ar mainīgiem panākumiem retranslators darbojās šajā QTH.

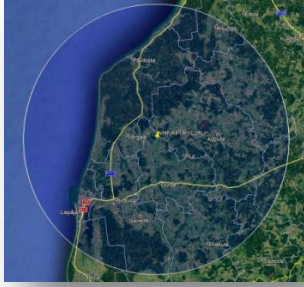
Dzīvei turpinoties un strauji attīstoties mobilajiem sakariem, FM apraidei un interneta pakalpojumiem, u.t.t, jutām, ka mūsu retranslatoram TV tornī „kļūst par šauru”.

2015 gada nogalē „kolektīvais saprāts” pieņēma lēmumu par nepieciešamību lietas labā veikt retranslatora QTH nomaiņu. Pateicoties Oskara YL2IV aktivitātei un viņa pašai aizliedzīgai darbībai varas gaitēnos, tika rasta iespēja par jauno QTH izvēlēties Dunalkas TV retranslatora torni uz kuriem arī tika pārvietots mūsu „Kenwood TKR-720” ar filtru komplektu.



Lai sekmīgi norisinātos pārcelšanās, tika veikti sagatavošanās darbi, pārbaudīta iekārta un viss nepieciešamais jaunajā QTH.

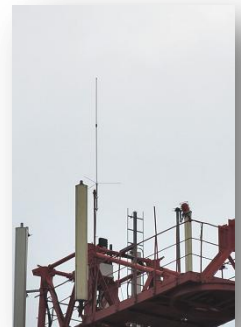
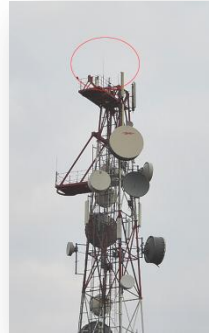




Par jauno QTH un tā attālumu no Liepājas bija diskusijas, jo bija pierasts, ka bez problēmām varējām dibināt sakarus ar portatīvajām stacijām. Jaunais QTH šo lietu sarežģīja, toties deva iespēju aktīvāk izmantot mobilās stacijas automašīnās un aptvert plašāku sauszemes zonu.

Apmēram šādi izskatās YL2RLI darbības zona strādājot ar mobilo VHF staciju un jaudu 10 – 20W,

Bet tā izskatās jaunais retranslatora QTH un antenas novietojums :



Kā mierinājums sakarsušajiem prātiem, tika pavēstīts, ka notiek aktīvs darbs pie 70cm retranslatora izveidošanas nākotnē Liepājā, kas būs īstais risinājums lokālajiem sakariem ar mazām jaudām, portatīvajām stacijām un citām perspektīvām lietām.

Neskatoties uz pārceļšanos uz jauno QTH, mūsu vecais Kenwood'a retranslatora sāka „dzīvot savu dzīvi” un tika nolemts nevis remontēt veco, bet veidot kaut ko jaunu un modernāku. Tika saprogrammētas divas mobilās stacijas GM300 retranslatora režīmā un kā kontrolieris izmantots Raspberry3 datoris ar programnodrošinājumu no OpenRepeater.org + neliela interfeisa plate.

Dunalkas TV tornī izrādījās bija jauns traucējumu avots mūsu retranslatora frekvencei. Lai būtu mazāka interference, tika nolemts izgatavot papildus joslas filtru 2m diapazonam. Pašbūvētais joslas filtrs izrādījās ar ļoti labiem parametriem un lokālie traucējumi tika novērsti. Kā izskatās filtrs, skat. foto pa labi :



No tā laika, kad Liepājā uzsākām eksperimentus ar retranslatoriem un izveidojām savējo, ir pagājis daudzpadsmit gadu. Milzīgu izplatību ir guvuši mobilie sakari, no ekskluzīvas lietas kļūstot par pilnīgi visiem pieejamu pasākumu. Protams tas viss ir atstājis ietekmi uz retranslatora izmantošanas intensitāti, taču neskatoties uz to, retranslator YL2RLI turpina veiksmīgi darboties.

Laipni lūgti kanālā RV-6 ( RV-60 ) !

Teksts – YL2GQG (nw.YL2QG), YL3GIE.

© LRG - Liepājas Radio Amatieru Grupa, 2017 g. novembris